



ELECTRIC **TEKNIKINSTALLATØR**



ESG Rapport

2024/25

Indhold

- 3 En besked fra ledelsen
- 4 Hvem er CR Electric
- 5 Koncernstruktur
- 6 Om denne rapport
- 7 **Grundlæggende oplysninger**
- 8 Grundlæggende oplysninger om CR Electric
- 9 Årets tal
- 10 **Klima & Miljø**
- 11 Klimaregnskab
- 12 Nøgletal – klima & miljø
- 13 Tiltag – Klima & Miljø
- 14 **Socialt ansvar**
- 15 Nøgletal – socialt ansvar
- 17 Social bundlinje
- 18 Tiltag – socialt ansvar
- 19 **Virksomhedsledelse**
- 20 Nøgletal - virksomhedsledelse
- 21 Politikker
- 22 **Bilag**



Forord fra ledelsen

Hos CR Electric lægger vi stor vægt på kvalitet, ansvarlighed og langsigtede relationer med vores kunder. Det seneste år har vi oplevet betydelig vækst og opererer på tværs af Jylland, Fyn og Sjælland. Vi er veletablerede inden for fiber- og teknikområdet og ser et stort udviklingspotentiale i de kommende år.

Vi ønsker aktivt at bidrage til en bæredygtig fremtid gennem uddannelse og kompetenceudvikling af nye montører, teknikere og elektrikere. Dette understøtter arbejdet med Verdensmål om kvalitetsuddannelse og anstændige jobs, samtidig med at vi skaber trygge rammer, gode arbejdsforhold og høj trivsel for alle medarbejdere, i tråd med målet om sundhed og trivsel. CR Electric prioriterer bæredygtige løsninger. Dermed bidrager vi til bæredygtig energi og ansvarligt forbrug og produktion, hvor fokus er på reduceret ressourceforbrug og en mere ansvarlig værdikæde.

Vi arbejder målrettet på at nedbringe vores CO₂-udledning og styrke innovationen i vores processer. Dette sker gennem investeringer i moderne løsninger og løbende optimering af vores forretningsgange, i tråd med målet om industri, innovation og infrastruktur. Vores mål er en komplet baseline i 2026.

Vi har igangsat en omstilling af vores bilpark, hvor flere el- og hybridbiler allerede er taget i brug, og vi forventer løbende at udvide denne indsats og har indført en bilpolitik. Dette bidrager både til et sundere arbejdsmiljø og en reduceret miljøbelastning.

Endelig ser vi partnerskaber som en afgørende faktor for at nå vores mål. Vi samarbejder med leverandører, kunder og offentlige aktører for at skabe fælles løsninger, der fremmer bæredygtighed, i tråd med Verdensmål om partnerskaber for handling.

Vi ser fortsat mange muligheder for at optimere vores forretning i en mere bæredygtig retning og ser frem til at videreudvikle disse tiltag i de kommende år.



Administrerende direktør, Ole Christensen

A handwritten signature in blue ink, consisting of the letters 'Ole' followed by a stylized surname.



Driftsdirektør, Lars Strange

A handwritten signature in blue ink, appearing to be 'Lars' followed by a stylized surname.



Hvem er CR Electric

CR Electric repræsenterer en moderne virksomhed med over 35 års erfaring inden for entrepris, service, typehuse samt fiber, kabelteknik og gravearbejde.

Grundlagt i 1988 med en vision om at kvalitet, pålidelighed og langsigtet samarbejde skulle gå hånd i hånd, og takket være stadig flere trofaste kunder, faste samarbejdspartnere og dygtige medarbejdere er vi vokset støt siden da. CR Electric har udviklet sig til en dynamisk organisation med omkring 200 kvalificerede og veluddannede medarbejdere, herunder omkring 35 dedikerede lærlinge, som alle står parat til at yde dig den bedst mulige service.

Vi tror på, at nøglen til succes ligger i en effektiv kommunikation og en åben dialog med vores kunder, leverandører og medarbejdere. Hos CR Electric sætter vi en ære i at handle med fleksibilitet og hurtighed, og vi står klar til at omsætte idéer til handling, uden at gå på kompromis med kvaliteten af det udførte arbejde.

En central del af vores virksomhedskultur er fokus på den flade struktur, der fremmer gensidig fleksibilitet og medarbejderansvar. Vi tror på, at dette fundament skaber et dynamisk arbejdsmiljø, hvor alle bidrager til vores fælles succes. Vores daglige praksis bygger på værdierne af faglig udvikling, frihed under ansvar og gode arbejdsvilkår.

Vi har udvidet vores hold betydeligt fra omkring 50 medarbejdere i februar 2022 til omkring 200 ansatte i dag. Disse tal er et klart bevis på vores engagement i at være branchens foretrukne arbejdsplads og vores evne til at tiltrække og udvikle talenter.

Forretningsmodel

Entrepriseafdelingen består af vores tilbudsafdeling, vores dygtige håndværkere indenfor diverse fag, samt et fast netværk af certificerede underentreprenører, -leverandører og samarbejdspartnere.

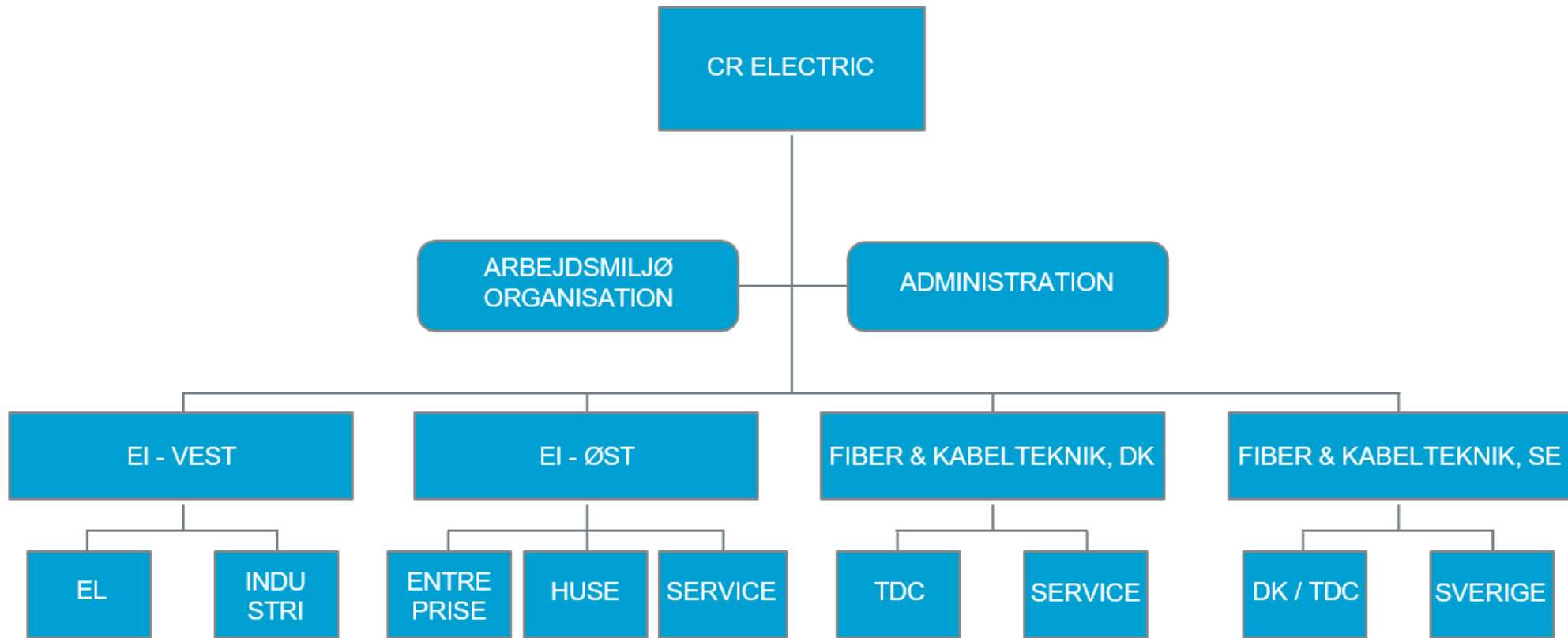
Hos CR Electric udfører vi både fag- og hovedentreprise, og afdelingens ekspertise omfatter blandt andet renovering, ny installationer, brand, og meget mere.

Vores kundesegment spænder vidt og bredt og omfatter alt fra offentlige institutioner og erhverv til ejer-, andel- og almene boligforeninger.

Servicesektionen udfører arbejde på vegne af både kommuner, - samt erhvervskunder, og varetager alle opgaver små såvel som større. Vi har en lang historik af servicering, for en række mange årige faste kunder

Dette arbejde passer os i CR Electric rigtig godt. Vores servicesektion særmærkes ved et bredt spænd yderst kompetente kollegaer med hver deres ekspertise. Herunder en typehus afdeling, en entrepriseafdeling og ikke mindst egen Sikringsafdeling.

Koncernstruktur



Om denne rapport

Denne rapport har til hensigt at give investorer, kunder, medarbejdere og alle andre interessenter et klart og transparent indblik i CR Electric's forretning samt de muligheder og udfordringer virksomheden står overfor.

CR Electric er ikke omfattet af EU's lovkrav Corporate Sustainability Reporting Directive (CSRD) og skal derfor ikke opfylde rapporteringspraksis i henhold til de Europæiske standarder for bæredygtighedsrapportering (ESRS).

Denne rapport er udarbejdet med udgangspunkt i VSME-standarden, en frivillig europæisk ESG-standard, der er særligt udviklet til små og mellemstore virksomheder. VSME står for Voluntary Standard for SMEs on Environmental, Social and Governance og giver virksomheder som vores et struktureret værktøj til at arbejde systematisk og troværdigt med bæredygtighed.

Fokusområder i vores ESG-indsats

Som en del af arbejdet med denne rapport har vi vurderet alle målepunkter i VSME-standardens basismodul for at finde frem til de emner, der er mest relevant i netop vores virksomhed og branche.

De målepunkter, du ser til højre, er resultatet af den vurdering. Punkter markeret med lyseblå er inkluderet i rapporten og er belyst med både tal, beskrivelser og konkrete eksempler. De grå punkter er vurderet som mindre relevante for vores kontekst og er derfor udeladt.

Beregningsmetoder og afgrænsninger

Klimaregnskabet for CR Electric er udarbejdet efter principperne i den internationale GHG-protokol og beregnet i klimaberegningsværktøjet Klimakompasset.

De direkte udledninger fra virksomhedens egne biler samt forbruget af el og fjernvarme er opgjort med faktiske mængder og emissionsfaktorer baseret på danske gennemsnitstal og forsynings-specifikke data. Det svarer til en lokalitetsbaseret beregning – den mest anvendte metode i virksomheder af vores størrelse og type.

For strøm, fjernvarme og vand er data baseret på forbrugsopgørelser fra forsyningselskaber, mens brændstofforbrug er hentet via virksomhedens Circle K-portal.

På nuværende tidspunkt har vi ikke et fyldestgørende billede af vores Scope 3 udledninger. GHG-protokollen og CDP (Carbon disclosure project) estimerer Scope 3 emissioner gennemsnitligt udgør 75% af alle virksomheders emissioner, hvorfor det i 2025/2026 er centralt for CR Electric at komme disse nærmere.

Generelle oplysninger	Miljø	Socialt	Governance
B1 Grundlag for udarbejdelse	B3 Energiforbrug	B8 Egen arbejdsstyrke	B11 Virksomhedsledelse
B2 Indsatser, politikker og initiativer for omstilling til en mere bæredygtig økonomi	B3 CO ₂ e-udledninger	B9 Sundhed og sikkerhed	
	B4 Forurening af luft, vand og jord	B10 Vederlag, overenskomster og uddannelse	
	B5 Biodiversitet		
	B6 Vand		
	B7 Ressourceforbrug, cirkulær økonomi og affaldshåndtering		

GRUNDLÆGGENDE OPLYSNINGER



Grundlæggende oplysninger om CR Electric

Et vigtigt princip i VSME-standarden er gennemsigtighed. Før man dykker ned i data og bæredygtighedstemaer, er det nødvendigt at vide, hvilken virksomhed rapporten dækker, og hvordan data er afgrænset. De grundlæggende oplysninger danner derfor fundamentet for hele rapporten og er med til at sikre, at resultater og vurderinger kan forstås i deres rette kontekst.

CR Electric Holding A/S er et holdingselskab med en bred koncernstruktur med flere datterselskaber. Rapporten er udarbejdet på koncernniveau og dækker følgende juridiske enheder: CR Electric A/S, CR Electric Fiber & Kabelteknik A/S og CR Electric J/F A/S. Rapporten dækker ikke alle datterselskaber, herunder Anpartsselskaber og vores svenske selskab. ESG-opgørelsen er udarbejdet med udgangspunkt i koncernens aktiviteter, da disse udgør Scope 1 og Scope 2

I regnskabsåret 2024/25 beskæftigede de tre selskaber til sammen 177 medarbejdere, og aktiviteterne er geografisk forankret med hovedkontor i Roskilde samt afdelingen i Fredericia.

Vi har valgt ikke at offentliggøre omsætningstal, men har i stedet inkluderet nøgleoplysninger om organisation, branche og lokationer. Disse rammer er afgørende for at forstå, hvordan vores ESG-indsats er organiseret og forankret i praksis.

Grundlæggende informationer om CR Electric

Virksomhedsform	Aktieselskab A/S
NACE sektor kode(r)	434200
Balancesum i DKK.	113,6 mio.
Omsætning i DKK.	-
Antal ansatte	177

Virksomhedsadresser

Geolokation

Industrivej 28, 4000 Roskilde	55.643896, 12.122121
Snarelosevej 194, 7000 Fredericia	55.537175, 9.71841

Årets tal

I regnskabsåret 2024/25 har CR Electric oplevet en betydelig vækst i resultatet. I 2023/24 blev forventningerne til årets resultat estimeret til 10 mio. kr., mens årets faktiske resultat endte på 15 mio. kr. Denne stigning afspejler en positiv udvikling i virksomhedens aktiviteter og indtjeningsevne.



Balancesum

113,6 mio. kr.

Balancesum er steg i 2025 med 27,07 procent.



Resultat før skat

19,8 mio. kr.

Resultatet før skat steget i 2025 med 88,6 procent.



Egenkapital

38,7 mio. kr.

Egenkapitalen er oprustet med tilgang fra årets resultat.



Soliditet

34,06 Procent

Soliditetsgraden er steget i året 2025.





KLIMIA & MILJØ

Klimaregnskab

Energiforbrug i MWh			
	Vedvarende energiforbrug	Ikke-vedvarende energiforbrug	Total energiforbrug (MWh) 2024/2025
Elektricitet	74,72	7,95	82,67
Brændstoffer	152,75	2290,56	2443,31
Fjernvarme	139,17	40,13	179,3
Total	366,64	2338,64	2705,28

Udledning af drivhusgasser		År 2024/2025
Scope 1 CO ₂ e-udledninger		620,09
Scope 2 CO ₂ e-udledninger (lokationsbaseret)		11,74
Total CO₂e-udledning fra scope 1 og scope 2		631,83



Nøgletal - Klima & Miljø

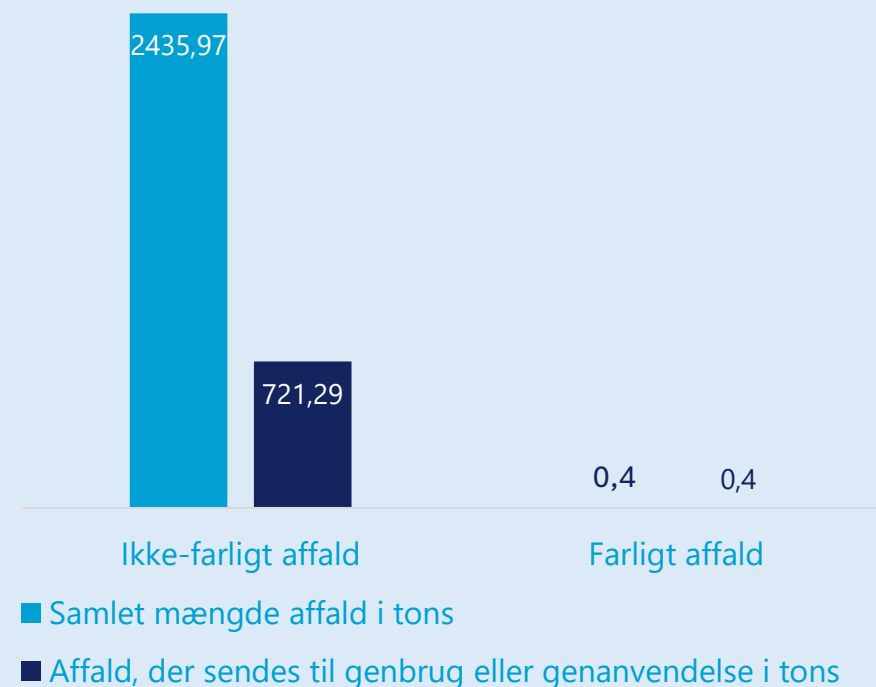
Affaldsmængder			
	Samlet mængde affald i tons	Affald, der sendes til genbrug eller genanvendelse i tons	Procent til genanvendelse
Ikke-farligt affald	2.435,97	721,29	29,61%
Farligt affald	0,40	0,40	100 %
Total mængde affald	2.436,37	721,69	29,62%

Hele 98,8% af vores samlede affald stammer fra vores fiber/kabel afdeling, primært relateret til gravearbejde, herind blandt jord og asfalt.

En detaljeret oversigt over affaldstyper og koder findes i bilag 1.

Vandudtag	År 2024/2025
Samlet for alle lokationer	180,8 M ³
Fra lokationer i områder med mangel på vand (højt vandstress)	0 M ³

Samlet mængde affald i tons



Tiltag – Klima & Miljø

CR Electric har igangsat en række strategiske tiltag for at styrke vores bæredygtighedsindsats, målrettet reduktion af miljøpåvirkning.

Firmabilspolitik

I slutningen af regnskabsperioden har CR Electric haft fokus på at opdatere virksomhedens firmabilpolitik. Politikken har til formål at fremme miljøvenlige transportvalg og ansvarlig kørselsadfærd blandt medarbejdere. De vigtigste elementer i politikken er:

- Elektriske køretøjer som prioritet: Virksomheden prioriterer elbiler ved valg af både gulplade- og hvidpladebiler.
- Grøn kørselsadfærd: Fokus på at reducere brændstofforbrug gennem effektiv planlægning og ansvarlig kørsel.
- Alternative transportformer: Incitamenter tilbydes til medarbejdere, der vælger cykel, offentlig transport eller samkørsel frem for firmabil.

I den nye regnskabsperiode 2025/26 vil der være fokus på at implementere den opdaterede firmabilpolitik. Omstillingen til elektriske køretøjer starter i løbet af regnskabsåret 2025/26 og vil ske gradvist i takt med, at leasingaftaler på fossile brændstofbiler udløber.

Affaldshåndtering

CR Electric har opdateret sin affaldspolitik i slutningen af regnskabsperioden som en del af virksomhedens bæredygtighedsstrategi. Politikken bygger på principperne reduktion, genbrug og genanvendelse og har til formål at minimere miljøpåvirkningen gennem ansvarlig håndtering af ressourcer.

Vi sorterer affald i 14 fraktioner, som omfatter både byggeaffald og kontoraffald. Denne systematiske sortering sikrer, at materialer behandles korrekt og i videst muligt omfang genanvendes i nye kredsløb.

Som en del af arbejdet med den nye affaldspolitik vil vi registrere og veje alt affald, og data overføres til vores digitale Baseline. Dette giver os mulighed for at følge affaldsstrømme i realtid og skabe gennemsigtighed i vores ESG-rapportering. Yderligere vil vi i 2025/26 have fokus på genbrug og genanvendelse af materialer. Vi ønsker etablering af samarbejder med erhvervsskoler og ungdomsuddannelser om afhentning af overskudsmateriale, der ellers ville været blevet til affald.

Fokus på scope 3

I regnskabsåret 2025/26 vil CR Electric have øget fokus på scope 3-udledninger som en del af vores klimaarbejde. For at styrke datakvaliteten og skabe gennemsigtighed implementerer vi et nyt datasystem, der gør det muligt at indsamle scope 3-data mere effektivt. Dette tiltag understøtter vores ESG-strategi og bidrager til en mere præcis opgørelse af virksomhedens samlede klimaaftryk.





SOCIALT ANSVAR

Nøgletal – socialt ansvar

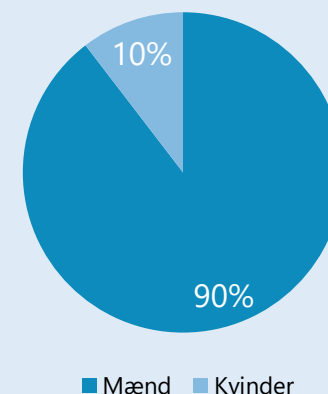
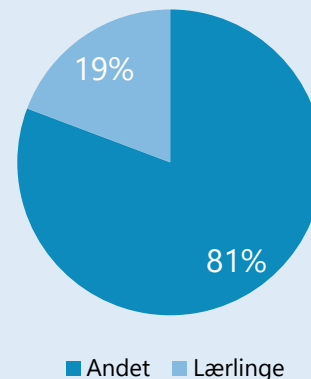
Kontrakttype	Antal ansatte
Midlertidig ansættelse	0
Fastansættelse	155
Lærlinge	37*
Totalt antal ansatte	192**

*lærlinge er her også fastansættelseskontrakt
** Antal ansatte i slutning af rapporteringsåret

Køn	Antal ansatte
Mand	172
Kvinde	20
Totalt antal ansatte	192

Medarbejderomsætning 26%*

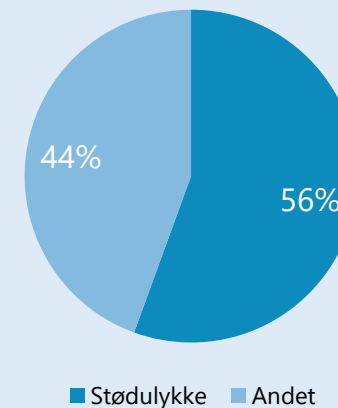
*Medarbejderomsætning beregnes med gennemsnitligt antal ansatte inden for rapporteringsåret



Nøgletal – socialt ansvar

Registrerede arbejdsulykker		År 2024/2025	
Antal		9	
Frekvens		5,08 %	
Arbejdsrelaterede dødsfald		År 2024/2025	
Som følge af arbejdsskade/-ulykke		0	
Som følge af arbejdsrelateret dårligt helbred		0	
Oplysninger om minimumsløn		Ja	Nej
I CR Electric modtager alle ansatte en løn, der som minimum er på niveau med minimumslønnen		x	

Type ulykker



Kollektiv overenskomst	År 2024/2025
Procentvis ansatte, der er dækket af en kollektiv overenskomst	93%



Social bundlinje

CR Electric A/S anerkendes af GROW for sit bidrag til et mere inkluderende arbejdsmarked. Virksomheden har opnået en GROW Socialprocent på 23,44%, hvilket afspejler en stærk indsats for social bæredygtighed. Med 49 sociale ansættelser ud af 209 medarbejdere skaber virksomheden betydelig samfundsværdi ved at tilbyde meningsfuld beskæftigelse, faglig udvikling og personlig dannelse i et rummeligt arbejdsmiljø.

Den sociale bundlinje for 2024 er beregnet til 9.837.345 kr., baseret på metoden Den Sociale Bæredygtighedsberegner, valideret af Deloitte. Dette beløb repræsenterer den minimumsgevinst, virksomheden skaber for samfundet gennem sociale ansættelser.



Social bundlinje	9.837.345 kr.
Stat	8.533.369 kr.
Region	69.264 kr.
Kommune	1.234.712 kr.



Tiltag – socialt ansvar

Hos CR Electric lægger vi stor vægt på trivsel og fællesskab som en del af vores kultur. I den seneste regnskabsperiode har vi styrket de sociale rammer gennem flere initiativer. Vi har afholdt festlige og sociale arrangementer, der skaber sammenhold og styrker relationerne på tværs af organisationen. Derudover har vi etableret et område i vores kontorbygning, med fokus på det sociale, hvor medarbejdere kan mødes og dyrke fællesskabet i hverdagen.

I regnskabsåret 2025/26 ønsker vi at sætte endnu mere fokus på sundhed og trivsel, blandt andet ved at tilbyde fælles motionsaktiviteter. Vi arbejder også på at understøtte oprettelsen af interne klubber og fællesskaber, der giver medarbejdere mulighed for at dyrke interesser sammen.

Disse tiltag er med til at skabe en arbejdsplads, hvor både det sociale og det faglige går hånd i hånd, og hvor trivsel er en naturlig del af hverdagen.

Virksomhedsledelse

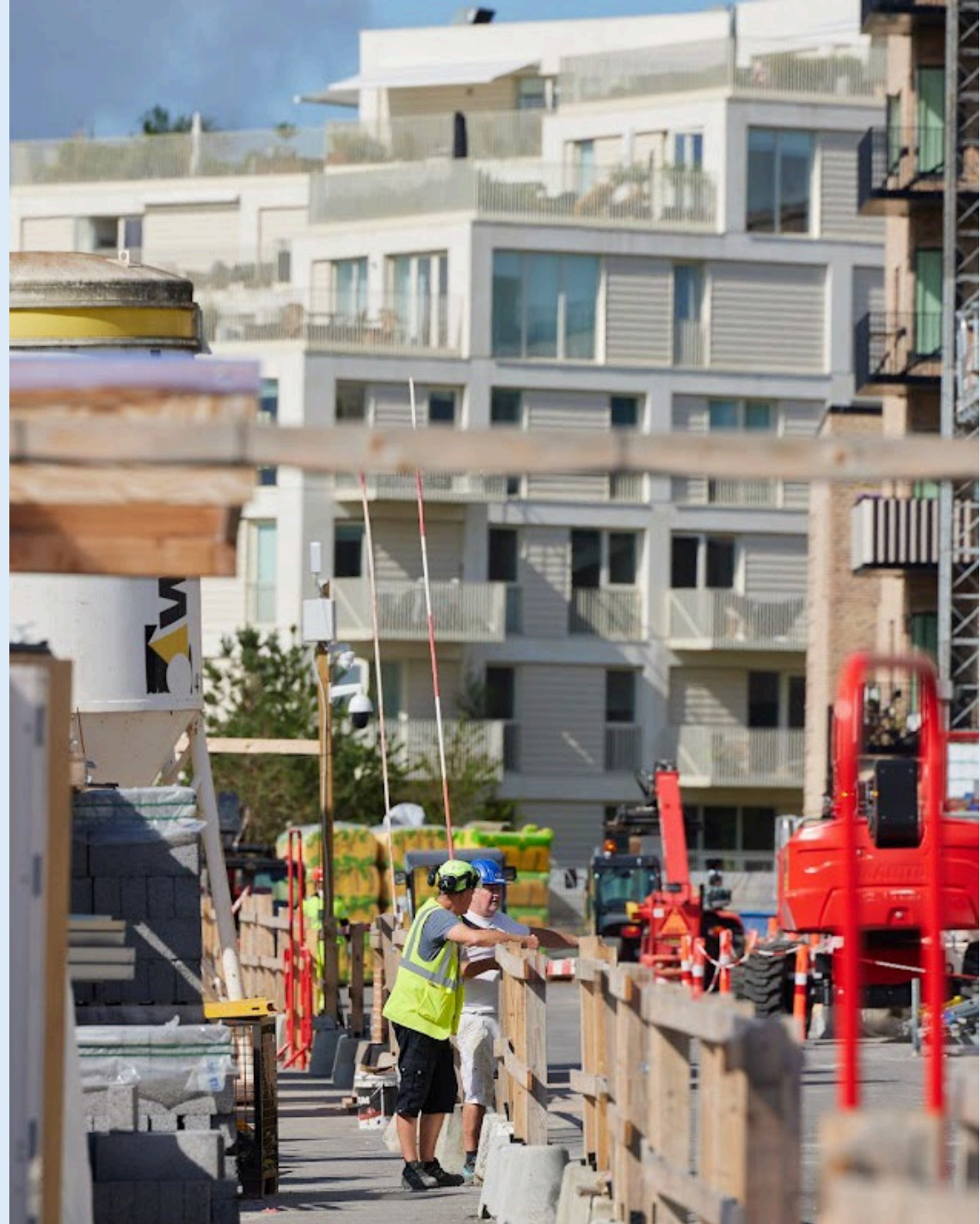


Nøgletal - Virksomhedsledelse

Der har i rapporteringsperioden ikke været registreret nogen tilfælde af korruption eller bestikkelse. Virksomheden har fortsat fokus på at opretholde en høj standard for etik og integritet i alle forretningsaktiviteter.

For at understøtte dette har virksomheden etableret en whistleblower-ordning som vil blive taget i brug i regnskabsåret 2026/25, den vil være tilgængelig via vores interne app. Ordningen giver medarbejdere mulighed for både anonymt og under navn, at indberette bekymringer om uetisk adfærd, korruption eller andre overtrædelser af virksomhedens retningslinjer. Indberetninger vil blive modtaget af intern medarbejder, som vil arbejde videre med indberetningen.

	Enhed	2024
Korruption og bestikkelse		
Antal domme	Antal	0
Samlede bødestørrelse	Kr.	0



Politikker

Nedenfor fremgår en oversigt over CR Electrics politikker vedrørende bæredygtighedsforhold. Alle CR Electric-medarbejdere er forpligtet til at efterleve virksomhedens politikker. Ansvar for overholdelse og implementering af politikkerne påhviler CR Electrics ledelse.

	Beskrivelse
Trafiksikkerhedspolitik	CR Electric sikrer ansvarlig kørsel gennem krav om gyldigt kørekort, brug af sikkerhedssele, overholdelse af færdselsloven og forbud mod kørsel under påvirkning. Uheld registreres i CR-appen, og virksomheden uddanner medarbejdere og evaluerer politikken årligt.
Affaldspolitik	CR Electric arbejder for at reducere miljøpåvirkningen gennem systematisk affaldssortering i op til 13 kategorier og samarbejde med certificerede partnere (ISO14001, ISO9001, ISO45001). Alt affald registreres og vejes, og data overføres til vores digitale platform for gennemsigtighed i ESG-rapportering. Politikken bygger på principperne reduktion, genbrug og genanvendelse.
Firmapolitik	CR Electric skaber et inkluderende arbejdsmiljø baseret på respekt og ligestilling. Vi fremmer mangfoldig rekruttering og udvikling, og sikrer tilgængelige løsninger for kunder. Indsatsen understøttes af træning, ressourcer og FN's verdensmål.
Grøn Firmabilpolitik	CR Electric prioriterer elektriske køretøjer som standard og fremmer miljøvenlig kørselsadfærd. Politikken opfordrer til alternative transportformer som cykel, offentlig transport og samkørsel. Alle firmabiler vedligeholdes regelmæssigt, og medarbejdere tilbydes træning i økonomisk og bæredygtig kørsel. Overholdelse evalueres løbende for at sikre reduktion af miljøpåvirkning og understøtte virksomhedens ESG-mål.
Bæredygtig Leverandørpolitik	CR Electric arbejder for en ansvarlig og fremtidssikret forsyningskæde med fokus på miljø, socialt ansvar og etisk forretningsadfærd. Vi prioriterer leverandører, der reducerer klimaafttryk, anvender bæredygtige materialer og sikrer retfærdige arbejdsforhold. Certificeringer og dokumenteret bæredygtighed vægtes højt, og vi fremmer løbende dialog for innovation og forbedring. Leverandører opfordres til gennemsigtig rapportering og kontinuerlig udvikling i tråd med FN's verdensmål.



W
I
F
A
G

Bilag 1 - Affaldsmængder

Samlet mængde affald årligt

CR Electric ØST	Samlet mængde affald	Affald der omdirigeres til genanvendelse eller forberedelse mhp. genbrug
Ikke-farligt affald <i>(angives med EAK-koder)</i>		
Savsmuld, spåner, afskåret materiale, tømmer, spånplader og finer 03 01 05	1,030 tons	1,030 tons
Papir- og papemballage 15 01 01	6,070 tons	6,070 tons
Glaseballage 15 01 07	0,070 tons	0,070 tons
Kasseret elektrisk og elektronisk udstyr 20 01 36	0,310 tons	0,310 tons
Metaller 20 01 40	0,780 tons	0,780 tons
Restaffald 20 03 01	17,225 tons	0 tons
Farligt affald <i>(angives med EAK-koder)</i>		
Lysstofrør og andet kviksløvholdigt affald 20 01 21	0,399 tons	0,399 tons

Bilag 1 - Affaldsmængder

Samlet mængde affald årligt

Samlet mængde affald årligt

CR Electric F&K	Samlet mængde affald (pkt. 38a)	Affald der omdirigeres til genanvendelse eller forberedelse mhp. genbrug (pkt. 38b)
Ikke-farligt affald <i>(angives med EAK-koder)</i>		
Beton 17 01 01	27,720 tons	27,720 tons
Blandinger af beton, mursten, tegl og keramik 17 01 07	79,500 tons	79,500 tons
Bitumenholdige blandinger 17 03 02	1278,160 tons	547,320 tons
Jord og sten 17 05 04	1009,290 tons	57,240 tons
Blandet bygnings- og nedrivningsaffald 17 09 04	12,260 tons	0 tons
Plast 20 01 39	0,140 tons	0 tons
Farligt affald <i>(angives med EAK-koder)</i>	Intet farligt affald	

Bilag 1 - Affaldsmængder

Samlet mængde affald årligt

Samlet mængde affald årligt

CR Electric VEST	Samlet mængde affald (pkt. 38a)	Affald der omdirigeres til genanvendelse eller forberedelse mhp. genbrug (pkt. 38b)
Ikke-farligt affald <i>(angives med EAK-koder)</i>		
Papir- og papemballage 15 01 01	1,135 tons	1,135 tons
Plastemballage 15 01 02	0,115 tons	0,115 tons
Restaffald 20 03 01	2,160 tons	0 tons
Farligt affald <i>(angives med EAK-koder)</i>	Intet farligt affald	